

# PMD

bedrijfsafval

Aan de slag met  
het voorkomen en  
verminderen van  
verpakkingsafval  
binnen uw bedrijf

Inspiratiedocument

Mede mogelijk gemaakt door Stichting Afvalfonds Verpakkingen. Onderdeel van het programma VANG Buitenshuis.



Rijkswaterstaat  
Ministerie van Infrastructuur en Waterstaat

# PMD-bedrijfsafval

In kantoren, winkels en de dienstensector worden veel verpakkingen gebruikt. Of het nu gaat om het kopje koffie aan je bureau, je salade en smoothie in de kantine of je afhaalmaaltijd. Meestal is er een verpakking nodig om de inhoud op een handige manier te kunnen vervoeren en gebruiken. Deze grote hoeveelheden verpakkingen zorgen voor veel afval bij bedrijven, dat nog te vaak in het restafval verdwijnt.

Er zijn nog weinig afvalinzamelaars die gescheiden PMD-inzameling voor het bedrijfsleven aanbieden en dit leidt vaak tot hogere kosten. Een marktverkenning van RoyalHaskoningDHV laat zien dat dit waarschijnlijk wel gaat verbeteren als gevolg van (nieuwe) regelgeving en een verwachte toename in sorteercapaciteit. Voordat je je afval gescheiden aan gaat bieden voor recycling is het belangrijk om jezelf een andere vraag te stellen:

**Kan ik voorkomen dat we verpakkingen nodig hebben of kunnen we verpakkingen meerdere malen gebruiken?**

De R-ladder laat de 'rangorde' zien om te bepalen hoe je het beheer van afvalstoffen het beste in kunt richten. Het voorkomen van afval en het hergebruiken van verpakkingen is beter dan recyclen. Dit inspiratiedocument gaat met name over het voorkomen en verminderen van verpakkingsafval. Voor meer tips over recycling verwijzen we naar de Recyclecheck van het KIDV.

**Rethink:** Overweeg of verpakkingen wel nodig zijn en herontwerp producten en verpakkingen om de milieudruk te verlagen.

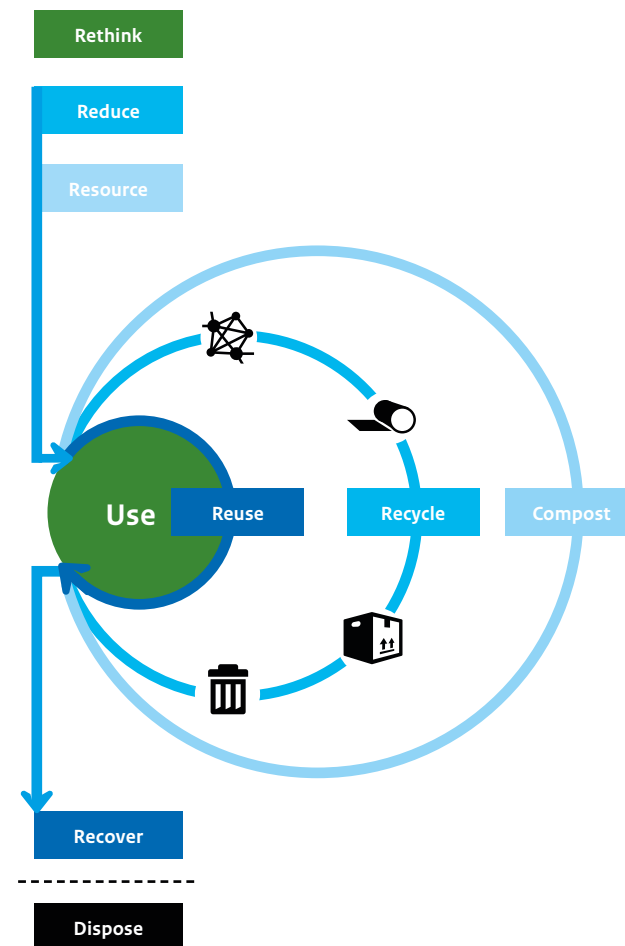
**Reduce:** Voorkom verspilling van materialen en maak effectiever gebruik van grondstoffen.

**Resource:** Kies voor materialen met een lagere milieu-impact (zoals: FSC/PEFC-gecertificeerd papier en karton en gerecycled plastic).

**Reuse:** Onderzoek de mogelijkheden voor het hergebruiken van verpakkingen.

**Recycle:** Kies uitsluitend voor het gebruik van verpakkingen die geschikt zijn voor recycling met bestaande systemen.

**Recover:** Zorg voor het terugwinnen van grondstoffen; als alle bovenstaande stappen niet slagen, kunnen de mogelijkheden omtrent vergisten, composteren en verbranding met energiewinning een laatste optie zijn.



Bron: KIDV.nl  
Geïnspireerd op PBL

# Maatschappelijke ontwikkelingen

Het gebruik van verpakkingen en disposables staat onder druk. Verpakkingen eindigen nog te vaak als zwerfafval op straat, of erger nog: in het water of de oceaan. Verschillende partijen, van overheden tot bedrijven en actiegroepen, komen daarom in actie om de hoeveelheid verpakkingen te verminderen en om hergebruik en recycling van materialen te stimuleren. Deze maatregelen hebben ook gevolgen voor de manier waarop bedrijven, kantoren en winkels met hun verpakkingen om moeten gaan.

## Raamovereenkomst Verpakkingen

Met de inwerkingtreding van de Raamovereenkomst Verpakkingen 2013-2022 is het Afvalfonds Verpakkingen opgericht om collectief uitvoering te geven aan de verplichtingen die producenten en importeurs hebben. Bedrijven betalen een afvalbeheersbijdrage aan het Afvalfonds, waarmee het inzamelen, sorteren en recyclen van verpakkingsafval dat afkomstig is van consumenten wordt gefinancierd. Het Afvalfonds richt zich (nog) niet op PMD-afval dat vrijkomt bij bedrijven.

## Plastic Pact

Ruim zeventig bedrijven en milieuorganisaties hebben het Plastic Pact ondertekend. Hierin staan afspraken om de hoeveelheid kunststof te verminderen. Deelnemers zijn onder andere supermarkten, kunststofproducenten, milieuorganisaties, recyclers en financiële instellingen. Het Plastic Pact heeft vier concrete doelstellingen met 2025 als deadline:

1. De hoeveelheid gebruikt kunststof moet omlaag met 20% ten opzichte van 2017;
2. Alle producten en verpakkingen moeten volledig gemaakt worden van recyclebaar kunststof;
3. Minimaal 70% van het single use plastic dat in Nederland in de prullenbak eindigt, moet worden gerecycled zonder in te leveren op de kwaliteit;
4. Alle producten van single use plastic moeten in 2025 voor 35% uit gerecycled kunststof bestaan.

## Single-Use Plastics directive

De Europese Commissie zette begin 2019 een handtekening onder een pakket aan maatregelen om het gebruik van 'eenmalig gebruikt kunststof' terug te dringen. Deze directive moet uiterlijk 3 juli 2021 zijn ingevoerd in alle lidstaten. Wat betekent dit eigenlijk?

- De lidstaten moeten maatregelen nemen om het gebruik van single-use plastics substantieel terug te dringen. Het gaat hierbij overigens niet alleen om plastic producten, maar ook bijvoorbeeld om koffiebekers met een kunststof coating. Ook biobased en biologisch afbreekbare kunststoffen vallen onder deze definitie.
- Het gebruik van een aantal producten wordt verboden, waaronder: plastic rietjes, roerstaafjes, borden en bestek. Producten gemaakt van EPS (piepschuim) en oxo-degradable plastics (die langzaam uiteenvallen in kleine stukjes) gaan ook in de ban.
- Kunststof drinkverpakkingen voor eenmalig gebruik worden alleen toegestaan als de doppen en lipjes vastzitten aan de verpakking. In 2025 moet 77% van de kunststof drankflessen gescheiden worden ingezameld (en in 2029 90%).

Voor een groot aantal single-use plastic producten en verpakkingen, geldt vanaf juli 2021 een uitgebreidere **producentenverantwoordelijkheid**. Dit betekent dat producenten moeten gaan bijdragen aan de kosten van afvalverwerking en het opruimen van zwerfafval. Per op de markt gebrachte verpakking moeten zij een bijdrage gaan betalen. Deze maatregel betreft alle verpakkingen en disposables die geschikt zijn voor directe consumptie, zoals: saladeverpakkingen, pakjes en zakjes (o.a. chips en snoep), drankverpakkingen en bekers.

Horeca-ondernemers, cateraars en andere bedrijven die deze SUP-producten op de markt brengen, moeten consumenten informeren over de juiste manier van afdanken en waarschuwen over de effecten van zwerfvuil op het milieu (in het bijzonder oceanen).

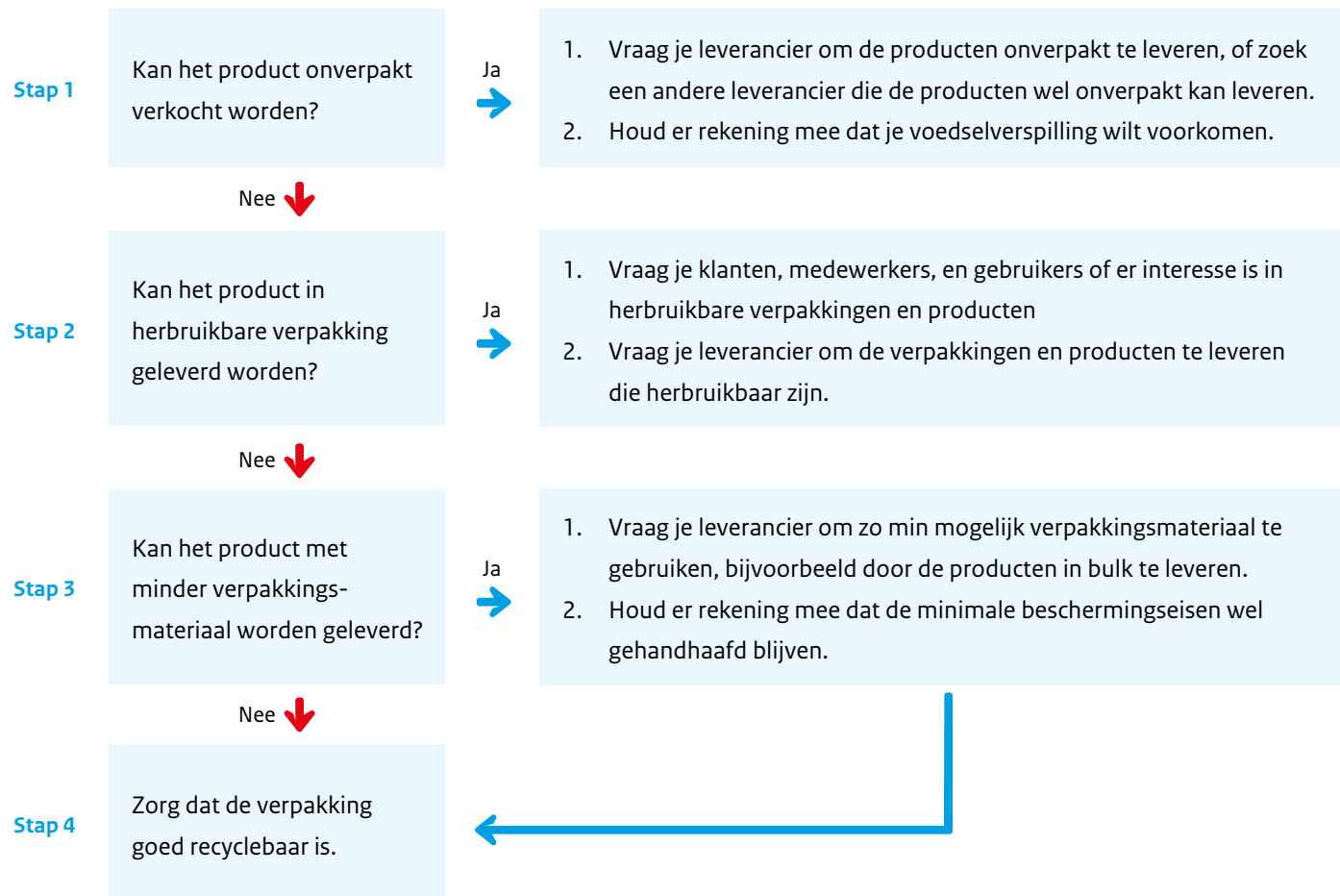
# 10 redenen voor preventie en hergebruik van PMD-verpakkingen

Door in te zetten op preventie en hergebruik van verpakkingsafval draag je bij aan de transitie naar een circulaire economie. Dit is natuurlijk gunstig voor het milieu, maar biedt ook veel andere kansen.

- ✓ **Imago** | Het verminderen van het gebruik van verpakkingen en disposables zorgt voor een beter imago van je bedrijf, bij zowel de werknemers als de klanten.
- ✓ **Wet- en regelgeving** | Preventie en hergebruik zorgt ervoor dat je voldoet aan toekomstige wet- en regelgeving, zoals de Single-Use Plastic directive.
- ✓ **Besparen op inkoopkosten** | Je bespaart op de inkoopkosten van verpakkingen en disposables, want wat je niet gebruikt hoef je ook niet in te kopen.
- ✓ **Besparen op afvalkosten** | Je bespaart op je afvalverwerkingskosten, want wat je niet weggooit hoef je ook niet af te voeren.
- ✓ **Voorkomen van zwerfafval** | Je voorkomt (zwerf)afval in en rondom je bedrijf. Dit geeft de organisatie een verzorgde uitstraling en bespaart schoonmaakkosten.
- ✓ **Loyaliteit vergroten** | Door statiegeldsystemen en beloningssystemen bij hergebruik wordt het mogelijk loyaliteit van klanten te winnen. Bij het inleveren van een lege verpakking wordt vaak een nieuwe aankoop gedaan.
- ✓ **Personaliseren** | Met herbruikbare en hervulbare verpakkingen kun je gemakkelijker aan individuele behoeftes voldoen, bijvoorbeeld door gebruikers zelf smaken te laten mixen of doseren of door gepersonaliseerde verpakkingen te maken.
- ✓ **Standaardiseren** | Door hergebruik kunnen operationele zaken worden geoptimaliseerd, bijvoorbeeld door herbruikbare verpakkingen te delen tussen merken, sectoren of nog grotere netwerken. Standaardisatie is over het algemeen ook economisch voordelig. Het scheelt productiekosten, het wiel hoeft niet meerdere keren uitgevonden te worden en ook logistiek gezien heeft het voordelen.
- ✓ **Verbeteren kwaliteit** | Omdat de kosten over meerdere gebruikersrondes worden verdeeld, kan de kwaliteit van verpakkingen hoger zijn. Zo kun je de gebruikservaring versterken door de uitstraling, het gevoel of de functionaliteit te verbeteren.
- ✓ **Data** | Hergebruik maakt het ophalen van data gemakkelijker, zoals de voorkeuren van gebruikers en de prestaties van systemen. Door het invoeren van digitale technologieën (RFID-tags, sensoren, GPS) kun je producten en processen optimaliseren.

# Aan de slag met preventie & hergebruik van PMD-verpakkingen

Het voorkomen en verminderen van PMD-verpakkingsafval kan op verschillende manieren. Een belangrijke rol is weggelegd voor de inkoper, die inzicht heeft in de mogelijkheden en afspraken kan maken met leveranciers. De gebruikers hebben een even belangrijke rol aangezien deze de nieuwe oplossing moeten accepteren.



# Stap 1. Rethink – Kan het product onverpakt verkocht worden?

Als eerste stap is het goed om eens kritisch te kijken of het gebruik van verpakkingen wel echt noodzakelijk is. Hierbij kun je denken aan groenten en fruit en broodjes in bedrijfskantines. Vaak is het mogelijk om deze zonder verpakking te serveren, mits dit geen voedselverspilling oplevert.

## Eosta - Natural Branding

De grote frustratie van veel bewuste consumenten is dat ze in een supermarkt worden geconfronteerd met kunststof verpakkingen om het biologische fruit en de groenten. Eosta ontwikkelde een alternatief, namelijk Natural Branding. Natural Branding is een natuurlijke, eco-vriendelijke manier om een merkteken op een stuk fruit of groente aan te brengen, in de vorm van letters of een afbeelding op de schil. Natural Branding bespaart jaarlijks tonnen kunststof en andere verpakkingsmaterialen. Inmiddels worden o.a. avocado, courgette, gember, kokosnoot, komkommer, mango, pompoen en zoete aardappel verkocht met Natural Branding.

**“De meest duurzame vorm van verpakken is... niet verpakken!”**

Paul Hendriks,  
verpakkingsexpert Eosta



Ook koffie, water en frisdranken kunnen standaard zonder verpakking geleverd worden, wanneer werknemers en klanten hun eigen beker of flesje meenemen

## Bevi - Waterdispenser

Soms heb je zin om wat anders te drinken dan water. Andere dranken komen helaas meestal niet uit de kraan, waardoor er vaak een extra verpakking nodig is. Inmiddels zijn er meerdere bedrijven die een alternatief bieden voor frisdranken in plastic flesjes, waar onder Bevi en Sodastream. Bevi heeft een dispensersysteem ontwikkeld voor frisdranken op kantoren, waar gebruikers hun eigen smaak kunnen kiezen. [www.bevi.co](http://www.bevi.co)



## Actie voor inkopers

- Vraag je leverancier om de producten onverpakt (of in bulkverpakking) te leveren, of zoek een andere leverancier die de producten wel onverpakt kan leveren.
- Houd er rekening mee dat je voedselverspilling wilt voorkomen.

## Stap 2. Reuse - Kan het product in een herbruikbare verpakking worden geleverd?

De tweede stap is het onderzoeken van mogelijkheden voor het hergebruik van verpakkingen. Hergebruik kun je stimuleren bij gebruikers, medewerkers en klanten. Bijvoorbeeld door het verstrekken of verkopen van herbruikbare producten, zoals hervulbare waterflessen, koffiebekers en bestek. De gebruiker is hiermee verantwoordelijk voor het schoonmaken en bewaren van het product. Aandachtspunten hierbij zijn onder meer:

- Personalisatie: Om de band met het product te versterken kan het product worden gepersonaliseerd met de naam van de gebruiker, bedrijfsnaam en/of naam van het merk.
- Statiegeldsystemen: Om de instap te verlagen, kunnen producten worden verkocht met een statiegeldsysteem waarbij gebruikers de verpakking weer kunnen inleveren. Gratis weggeven van herbruikbare verpakkingen kan leiden tot ongewenst weggooi gedrag, omdat de verpakking dan geen waarde vertegenwoordigt.
- Communicatiemiddelen: Om klanten te verleiden tot het gebruik van een herbruikbare verpakking is goede communicatie nodig. De beste plek hiervoor is het 'point-of-sale'.
- Financiële incentive: een beloning voor de gebruiker kan helpen om het hergebruik te bevorderen. Mogelijkheden zijn het geven van een korting aan de gebruiker die zijn eigen verpakking meeneemt. Andere mogelijkheden zijn een spaarsysteem met bonuspunten of een donatie aan een goed doel.

### NS Stations – Herbruikbare koffiebekers

Op NS-stations worden jaarlijks meer dan 30 miljoen warme dranken gedronken, meestal in wegwerpbekers. Dat moet anders kunnen, dachten de Nederlandse Spoorwegen. Zij stimuleren hergebruik door middel van een financiële prikkel. Wanneer je een eigen herbruikbare beker meeneemt, krijg je 25 cent korting op de koffie, thee of warme chocolademelk.

(zie ook: *Pilot Jumbo*)



Om het hergebruik van verpakkingen mogelijk te maken, is meestal samenwerking in de keten nodig. Hierbij hoort ook het maken van goede afspraken met leveranciers, gebruikers en logistieke dienstverleners. Wie gaat de verpakkingen terugnemen, wie gaat ze schoonmaken, hoe regel je het retourtransport en hoe verdeel je de extra kosten en opbrengsten?

### Ozarka – herbruikbare maaltijd verpakking

Ozarka levert herbruikbare verpakkingen waar statiegeld op zit. De bakjes zijn gemaakt van glas of siliconen met een deksel van PP (PolyPropeen). Dit zijn goed afwasbare en herbruikbare materialen, die in de magnetron kunnen worden opgewarmd. Alle gebruikte materialen zijn 100% recyclebaar.

Ozarka biedt een herbruikbare verpakking als service aan traiteurs en (afhaal)restaurants. Hierbij bouwt Ozarka aan de infrastructuur om plekken te creëren waar gebruikers de herbruikbare bakjes kunnen inleveren. De klant betaalt een statiegeld van ca. 3 tot 4,5 euro per verpakking en krijgt dit terug na inlevering bij een van de 'drop points'.  
(zie ook: Pilot Ozarka)



#### Actie voor inkopers

- Vraag je leverancier om verpakkingen en producten te leveren die herbruikbaar zijn, of zoek een andere leverancier die dit kan leveren.
- Vraag je klanten en gebruikers of er interesse is in herbruikbare verpakkingen en producten.

## Stap 3. Reduce - Kan het product met minder verpakkingsmateriaal worden geleverd?

De derde stap is het verminderen van de hoeveelheid verpakkingen. Verpakkingen hebben een aantal belangrijke functies, waaronder: het beschermen van het product, het bijhouden en bundelen om transport mogelijk te maken, productinformatie communiceren en het gebruik faciliteren.

Vaak zijn er mogelijkheden om door slim in te kopen de hoeveelheid verpakkingen, zowel in gewicht als in volume, te verminderen. Door het inkopen in bulk kan de hoeveelheid verpakkingsmateriaal bijvoorbeeld worden teruggedrongen. Ook het inkopen van geconcentreerd product, zoals schoonmaakmiddelen, voorkomt het vervoeren van lucht en water.

#### Bulkverpakking

Veel groothandels, waaronder Bidfood en Hanos leveren grootverpakkingen voor koekjes. Dit voorkomt dat elk koekje apart in een folie verpakt hoeft te worden. De hersluitbare verpakking zorgt ervoor dat de koekjes vers blijven.

Ook voor andere producten, zoals Schoonmaakmiddelen zijn vaak grootverpakkingen leverbaar, waarmee kleinere verpakkingen bijgevuld kunnen worden. Dit bespaart veel verpakkingsafval.



#### Actie voor inkopers

- Vraag je leverancier om zo min mogelijk verpakkingsmateriaal te gebruiken, bijvoorbeeld door de producten in bulk te leveren.
- Houd er rekening mee dat de minimale beschermingseisen wel gehandhaafd blijven.



# Pilot 1. Jumbo Supermarkten – keuzematrix voor koffiebekers

Jumbo is één van de grootste supermarktketens van Nederland met ruim 680 winkels. Dit zijn supermarkten, Jumbo Foodmarkten en Jumbo City's in binnensteden. Ook is La Place sinds 2016 onderdeel van Jumbo. In al deze retailformules, in distributiecentra en op het hoofdkantoor werken circa 60.000 medewerkers. Op al deze plekken worden warme en koude dranken gedronken. Winkelbezoekers drinken een kopje koffie tijdens het boodschappen doen, winkelmedewerkers een drankje tijdens hun pauze, er worden koffie en sappen 'to go' verkocht in Jumbo City's en ook op kantoor mag koffie niet ontbreken. Gezamenlijk worden er op al deze locaties van Jumbo jaarlijks circa 27 miljoen drinkbekers gebruikt voor koude en warme dranken. Jumbo heeft een beleid dat erop is gericht om het verpakkingsafval te verminderen en de plastic voetafdruk te verkleinen. Daarbij loopt het bedrijf tegen verschillende uitdagingen aan. Eén van deze uitdagingen ligt specifiek bij het onderwerp drinkbekers. Hoe kan je gedegen keuzes maken op basis van enerzijds de verschillen in de variabelen in de diverse locaties en anderzijds de grote hoeveelheid en soms tegenstrijdige informatie over materialen, alternatieven, milieu-impact en effectieve inzameling en recycling. Zodoende bestond er behoefte aan meer kennis, maar ook meer navigatie tussen de soms conflicterende meningen in de keten en de markt. Ook bestond behoefte aan meer inzicht in de verschillende doel- en locatiescenario's.

## Project

In 2019 is er een project uitgevoerd met ondersteuning van Rijkswaterstaat. Dit project - het verminderen van afval door 27 miljoen drinkbekers van warme en koude dranken te verduurzamen - heeft Jumbo samen met Searious Business opgepakt. Hiervoor is er een beslisboom ontwikkeld (zie volgende pagina), waarmee hulp wordt geboden om de juiste materiaal- en verpakkingskeuzes kunnen maken bij de verschillende outlets / locaties.

## Vijf oplossingsrichtingen

Per locatie wordt gekeken naar gebruikersgroepen en gebruiksscenario's, waaruit minimale eisen volgen. Vervolgens wordt per locatie en per gebruikersgroep de beslisboom ingevuld, waar een keuze voor 1 van de 5 scenario's uit volgt:

- A. Geen koffiebeker\*;**
- B. Herbruikbare koffiebeker\*, van bijvoorbeeld porselein of PP;**
- C. Herbruikbare recyclebare koffiebeker\*, van bijvoorbeeld PP. Daarbij kan je ook denken aan systemen als 'packaging as a service'.**
- D. Wegwerpkeuzebeker\* – open-loop. Hierbij kun je bijvoorbeeld denken aan papieren bekens met plastic coating, waarvan via aparte inzameling WC-papier wordt gemaakt;**
- E. Wegwerpkeuzebeker\*, obv bekeroptimalisatie.**

Op basis van een materiaalmatrix wordt er voor het gekozen scenario het best scorende materiaal geselecteerd en verder uitgewerkt op haalbaarheid. De materialen zijn gescoord op indicatoren als functionaliteit, milieu-impact, profilering, kosten en locatie-eigenschappen. Daarbij begin je altijd met je gebruikersgroep: wat wil jouw gebruikersgroep nou eigenlijk? Daaruit volgen twee beste opties. De keuzes worden uiteindelijk besproken en gemaakt in een multidisciplinair team.

## Resultaten

De beslisboom en materiaalmatrix biedt Jumbo houvast en geeft richting in de veelheid aan informatie. Het helpt in het proces van keuzes te maken op het gebied van verpakkingen. Ook zijn bijvoorbeeld de gebruikersgroepen, gebruikersmomenten en de locaties beter in kaart gebracht als onderdeel van het proces. Dit zorgt voor een gerichter keuzeproces. Jumbo kan de beslisboom en materiaalmatrix ook gebruiken bij andere verpakkingsvraagstukken binnen de organisatie, zodat het maken van duurzamere beslissingen steeds meer verankerd wordt in de (inkoop)processen.

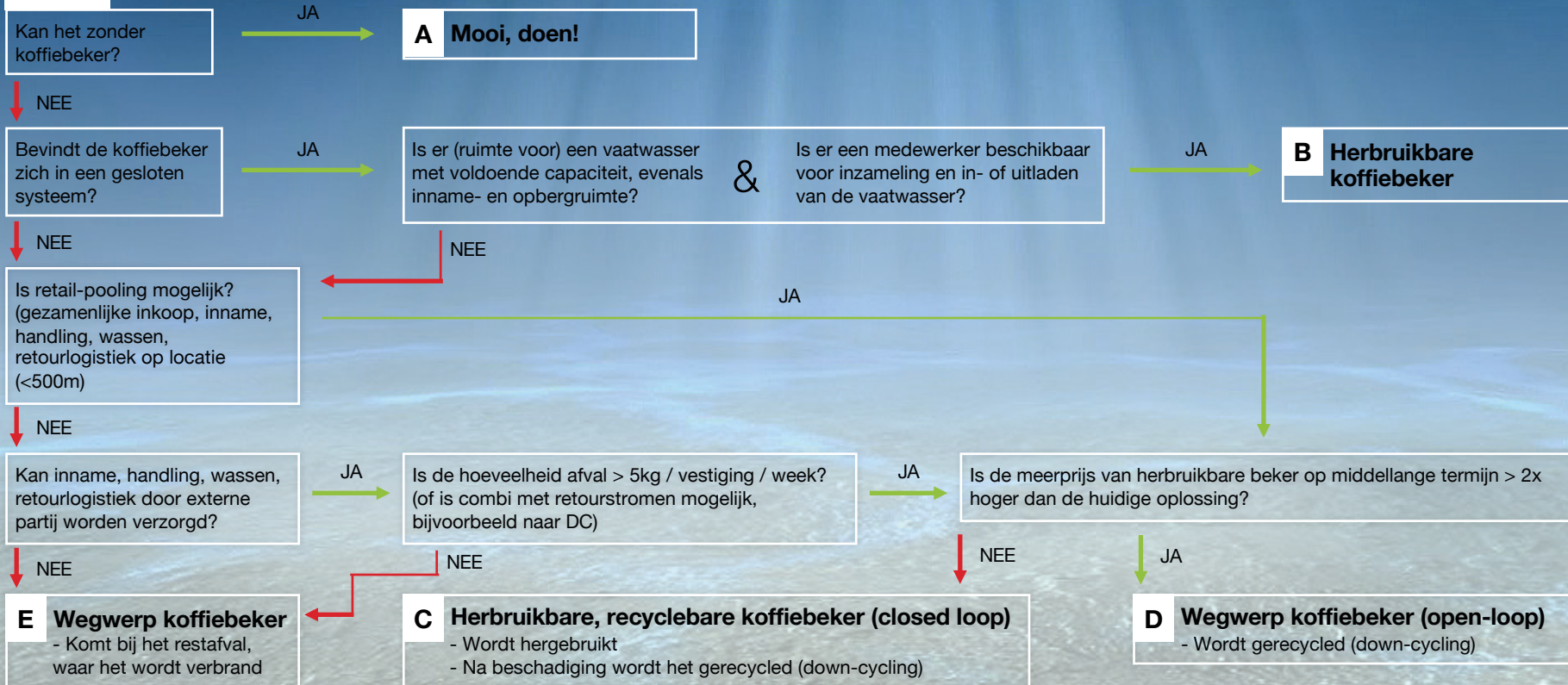
\* Of andere 'on the go'-verpakking.

# Beslisboom voor koffiebekers

(kan ook gebruikt worden voor andere on-the-go verpakkingen)



## START



Volgende stap: Kies het optimale materiaal & ontwerp obv materiaalmatrix

## Pilot 2. Ozarka – herbruikbare voedselverpakking

De oceanen zitten vol met kunststof – de plastic soep – en dat lijkt niet minder te worden. Van de miljoenen tonnen kunststofafval die jaarlijks in oceanen belanden, bestaat een groot gedeelte uit voedselverpakkingen. Beth Massa, één van de oprichtsters van Ozarka, zag dit met lede ogen aan. Door haar voormalige werk bij Microsoft kwam ze in aanraking met wetenschappers die zich bezig hielden met watermanagement en milieu, waardoor ze steeds meer leerde over kunststof (afval). Samen met haar man Michael besloot ze Ozarka op te zetten, dat gericht is op herbruikbare voedselverpakkingen.

Ozarka biedt een alternatief voor de milieuvervuilende voedselverpakkingen voor eenmalig gebruik. Het bedrijf ontwikkelt herbruikbare verpakkingen voor dranken en voedsel voor traiteurs en (afhaal)restaurants, inclusief een infrastructuur voor terugname en hergebruik. Door de hoge kwaliteit kunnen de bakjes meermaals gebruikt worden. Het systeem werkt met statiegeld: klanten krijgen de bakjes mee voor een klein bedrag en leveren deze na gebruik weer in.



### Pilot project

In 2019 is een pilot uitgevoerd met ondersteuning van Rijkswaterstaat. De pilot richt zich op het neerzetten van een 'use-case' voor herbruikbare verpakkingen en de infrastructuur voor het ophalen, wassen, ontsmetten en opnieuw distribueren van de voedselverpakkingen. Hierbij bouwt Ozarka aan de infrastructuur om plekken te creëren waar gebruikers de herbruikbare bakjes kunnen inleveren, vergelijkbaar met de statiegeldflessenautomaat in de supermarkt. De klant betaalt circa 3 tot 4,5 euro statiegeld per verpakking en krijgt dit terug wanneer de verpakking weer wordt ingeleverd.

### Resultaat

Op dit moment is de return rate nog laag. Veel gebruikers vinden de bakjes zo mooi dat ze deze graag houden om zelf opnieuw te gebruiken. De verwachting is dat de return rate toeneemt als klanten meer gewend zijn aan het systeem en er meer drop-points zijn. Dit verhoogt het gemak van de klant, omdat hij of zij niet opnieuw terug hoeft naar de afhaallocatie om het bakje in te leveren. Tijdens de pilot verzamelt Ozarka feedback van klanten over de verpakkingen, het materiaal en het retourproces. Bij de deelnemende restaurants, zoals Poké Perfect, is een display neergezet waarin het concept wordt uitgelegd aan de klanten. De reacties van klanten zijn zeer positief, zowel in de winkel als via sociale media-kanalen. Ozarka is nu bezig met de opschaling van het systeem met behulp van crowd funding.



## Bronvermelding

1. **Marktsituatie recycling verpakkingen Kansen en knelpunten voor bedrijven**, RoyalHaskoningDHV, 2018.
2. **Reuse, rethinking packaging**, Ellen MacArthur Foundation, 2019.  
<https://www.ellenmacarthurfoundation.org/publications/reuse>
3. **Nederland Circulair** <https://www.circulairondernemen.nl/cirkels/meer-met-minder-plastic>
4. **Single-Use Plastics directive**, Directive (EU) 2019/904 of the European Parliament and of the Council of 5 June 2019 on the reduction of the impact of certain plastic products on the environment.  
<https://eur-lex.europa.eu/eli/dir/2019/904/oj>
5. **KIDV Recyclecheck vormvaste kunststoffen**,  
<https://www.kidv.nl/8150/kidv-recyclecheck-vormvaste-kunststof-verpakkingen.html>

## Colofon

Het project PMD Bedrijfsafval is onderdeel van het programma VANG Buitenshuis en is mede mogelijk gemaakt door de Stichting Afvalfonds Verpakkingen.

PMD Bedrijfsafval bestond uit drie deelprojecten met elk twee pilots:

1. **Scheiden en recyclen van PMD-verpakkingsafval**
2. **Gedragbeïnvloeding voor betere afvalscheiding**
3. **Preventie en hergebruik van verpakkingen**

Dit document is het resultaat van deelproject 'preventie en hergebruik van verpakkingen' en de pilots van Jumbo Supermarkten en Ozarka. Het document is in opdracht van Rijkswaterstaat samengesteld door Partners for Innovation.

Meer weten over het verminderen van bedrijfsafval?

Kijk op [www.vangbuitenshuis.nl](http://www.vangbuitenshuis.nl).

Rijkswaterstaat

Oktober 2019 | WV1019KK125